

Kv Orren 8, Tornhuset i Luleå

Antikvarisk undersökning



Fastighet: Orren 8
Beställare: Ulrika Persson, Lulebo AB.
Antikvarisk sakkunnig: Tomas Örn, Rat & Dragon.
24 september 2021

Tomas Örn
t. 070-4672549

info@ratdragonproduction.se

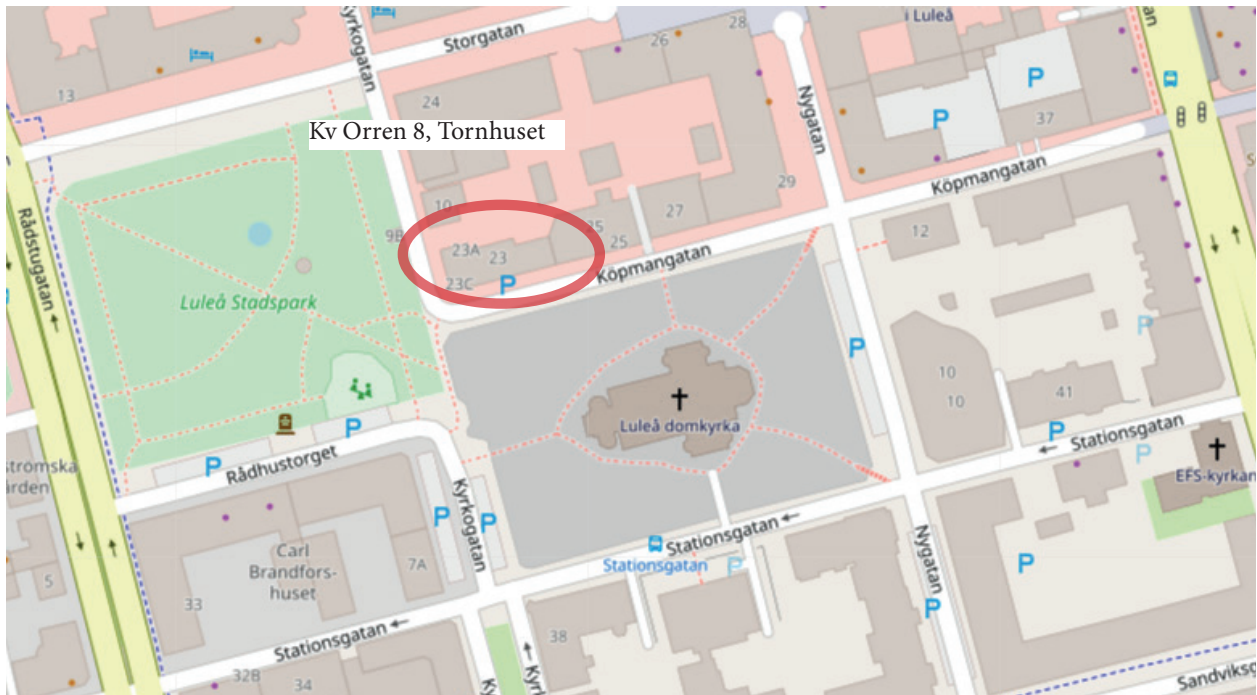
Bolagsgatan 15, 974 37 Luleå

org nr: 7610020237, bg: 551-1274

Rat & Dragon
ratdragonproduction.se

Bakgrund

Denna antikvariska undersökning och utlåtande genomförs på uppdrag av Lulebo AB som en del av ett underlag inför åtgärder som omfattar både restaurering, rekonstruktion och renovering av fastigheten Orren 8 (fd 1) i Luleå kommun. Det antikvariska arbetet görs i ett tidigt skede för att klargöra ambitionsnivåerna i de planerade bevarandeåtgärderna och syftar även till att ligga till grund för en ansökan om kulturmiljöbidrag hos länsstyrelsen. Utlåtandet lyfter därför särskilt fram specifika byggnadsdelar och frågor som behöver besvaras inför en sådan ansökan samt rekommendationer till vilka åtgärder som kan behöva göras.



Metod och kulturhistorisk värdering

Byggnaden har inventerats exteriört och delvis interiört i september 2021. Fotodokumentation har gjorts vid platsbesök. Arkivstudier har genomförts där arkivmaterial såsom äldre ritningar och fotografier gått igenom för att förstå byggnadens historia, arkitektur, konstruktion och betydelse i stadslandskapet. Litteraturstudier har gjorts, främst för att kunna sätta in och bedöma kv Orrens historik i ett större samhället sammanhang.

I denna rapport används ett objektivistiskt synsätt för att värdera och analysera byggnadernas kulturhistoriska värde och betydelse. Denna teoribildning om kulturhistoriska värden är den vanligast förekommande i Sverige och andra europeiska länder och är grunden i internationella dokument och överenskommelser såsom UNESCOs världsarvskonvention och det s.k. Venedigdokumentet. Utgångspunkten är att byggnaderna ses som historiska dokument där de kulturhistoriska värdena är bundna till byggnadens autentiska material och uttryck så som form och arkitektur. Det innebär att materialet i sig inte kan separeras från det kulturhistoriska värdet. Det kulturhistoriska värdet påverkas därför negativt om material byts ut eller den autentiska formen och arkitekturen förvanskas.

Kulturhistoriskt skydd och förutsättningar

Förutsättningarna och eventuella skydd för byggnaden ger ingångar till byggnadens kulturhistoriska värden och utgör även del av den grund för bedömning av bebyggelsemiljöns kulturhistoriska värden och karaktär. Tornhuset ligger inom både Länsstyrelsens i Norrbottens och Luleå kommuns kulturmiljöprogram och är skyddat i detaljplan.

Fornlämningar och övriga kulturhistoriska lämningar

Inga åtgärder som bedöms påverka marken eller fornlämningen är planerade. Lämningar som är registrerade i Fornminnesinformationssystemet (FMIS) har sökts i tjänsten Fornsök. Kv Orren ligger inom fornlämning L1992:4019 (RAÄ-nummer: Nederluleå 233:1). Fornlämningen är ett stadslager som omfattar en större del av centrumhalvön i Luleå och den plats där Luleå anlades 1649.



Karta över fornlämningar och övriga kulturhistoriska lämningar registrerade i FMIS. Tornhuset markerad med svart cirkel. Fornlämning L1992:4019 (RAÄ-nummer: Nederluleå 233:1). Fornlämningen är ett stadslager som omfattar en större del av centrumhalvön i Luleå och den plats där Luleå anlades 1649.

Kulturmiljöprogram

Länsstyrelsen i Norrbotten

I Länsstyrelsen i Norrbottens kulturmiljöprogram (Norrbottens kulturmiljöprogram 2010-2020. Byggnaden ligger i den utpekade bebyggelsemijön Luleå i kvarteren kring domkyrkan. Beskrivning och motiv för urvalet baseras på bebyggelsens påkostade arkitektur och hur den visar på Luleås utveckling efter den stora stadsbranden 1887 och anknypningen till den då nya järnvägen.

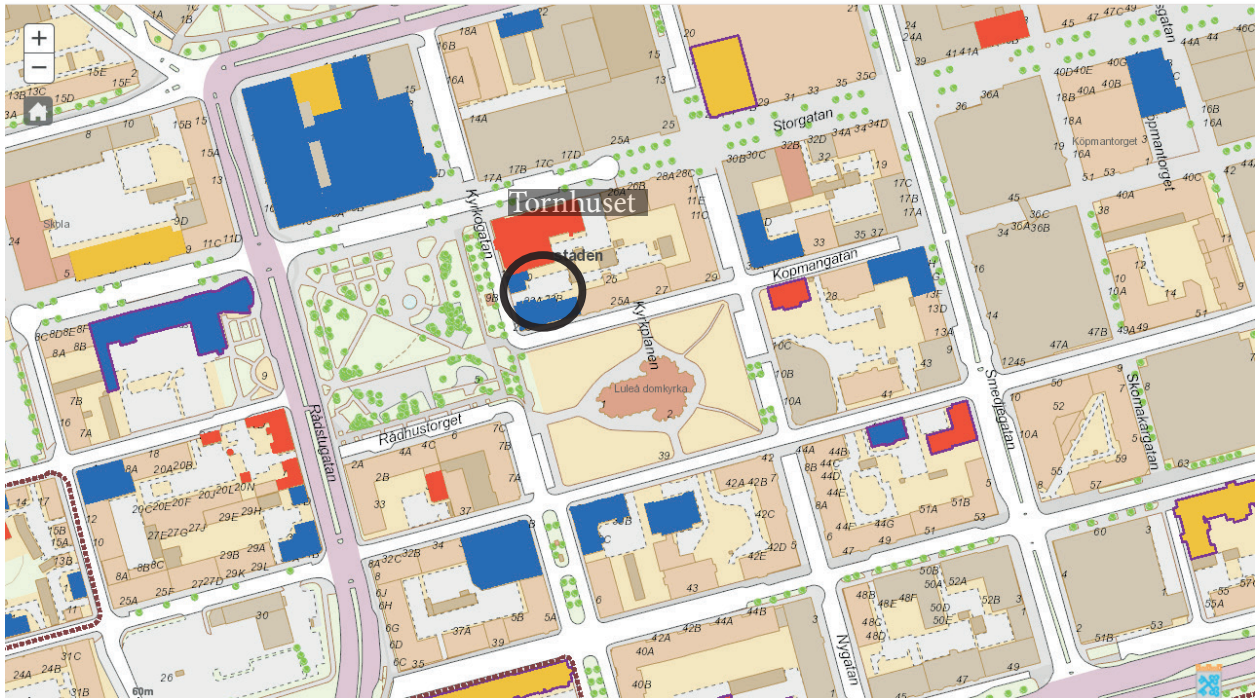
Beskrivning: I området ligger domkyrkan och ett tiotal andra byggnader alla byggda åren efter den stora stadsbranden 1887. Här finns också Bergströmska handelsgården och Rödlundska gården, båda från tiden före branden. Huvuddelen av bebyggelsen i området är modernare, som t.ex. stadshuset från 1958.

Motiv för urval Området i centrala Luleå rymmer domkyrkan och en koncentration av pampiga, påkostade byggnader som byggdes åren efter den stora stadsbranden 1887. Bebyggelsen berättar om den expansiva tid för Luleå då staden fått anknypning till Norra stambanan. Malmen från malmfälten hade också börjat skeppas ut från hamnen. Inom området finns även välbevarad trähusbebyggelse från tiden före branden. Detta sammantaget gör att området har höga kulturhistoriska värden.

Luleå kommun

Luleå kommuns bebyggelseinventering från 2015-2016 har delat in bebyggelsen i tre s.k. bedömningsgrupper. särskilt kulturhistoriskt intressant (röd), kulturhistoriskt intressant (blå) och tidstypisk (gul). Kv Orren är blå, dvs kulturhistoriskt intressant.

Kulturhistoriskt intressant (blå) innebär att byggnaden har en stark och tydlig karaktär med komponenter och detaljer typiska för sin arkitektoniska tidsepok. Byggnaden/byggnaderna är representanter för sin tidsperiod och symboler för stil, ideal och tillkomstperiod. Vidare förstärker den gatubilden där dess volymer och skala är viktiga men också för kulturmiljön som helhet. I den här gruppen kan det finnas byggnader som förändrats/förvanskats något men bibehållit karaktären som helhet. Objekten i den här gruppen kan vara lokalt representativa med bland annat höga samhällshistoriska-, kontinuitets- och identitetsvärden.



Luleå kommuns kulturmiljöinventering 2015-2016. Kv Orren markerad som blå.

Beskrivning

Det s.k. Tornhuset ligger i hörnet av kv Orren på centrumhalvön i centrala Luleå. Byggnaden ingår i en sammanhållen bebyggelsemiljö som uppfördes efter stadsbranden 1887 som förstörde stora delar av Luleås träbebyggelse. Bebyggelsemiljön inkluderar flera byggnader med liknande arkitektur, bland annat domkyrkan i nygotisk stil och byggnader med spiktegel. Stimässiga likhet finns även med stadshotellet i närliggande kvarter.

Byggnaden är uppförd i den historiserande arkitektur som växte fram under senare delen av 1800-talet och har tydliga arkitektoniska element hämtade från nyrenässans och nygotik. Stommen är i timmer (resvirke) med en stensockel av huggen granit. Fasaden består av rött tegel med putsornamentik kring dörrar och fönster. Teglet är plattor, likt spiktegel, men där plattorna inte är fästade med spik utan på annat sätt. Det behöver utredas vidare hur tegelplattorna är fästade i timmerstommen en troligen någon from av kremlor.

Våningsplanen delas av ett bredare putsat fält som ursprungligen varit bemålat. Ut mot gatorna har byggnaden ett mansardtak som delvis är klätt med ”fjäll”. Mot gården är taket fläkt takfall ett (sadeltak) klätt med plåt. Byggnaden har assymetriskt utskjutande partier (risaliter) vars torn skjuter över taket och avslutas med gjutjärnsdekorationer., Hörnet är starkt markerat av ett hängande torn som avslutas med en hög spira.

Byggnadens franska mansardtak ger plats åt en extra våning där takkuporna är rikt dekorerade med voluter på var sida om fönstren. I de markerade partierna är voluterna större än de varit kring de övriga takkuporna. Idag är endast ett fåtal av voluterna kvar. Fönstren är idag i huvudsak inåtgående korspostfönster, tvärpostfönster. Även kryssfönster och ornamenterade gjutjärnfönster i källarplan.



Tornhuset sett över hörnet Köpmangatan - Kyrkogatan. Foto: Tomas Örn, 2021.



Den ursprungliga arkitekturen är i from och fönstersättning bevarad. Mansardtaket med gjutjärnsräcken är kvar.

Ursprungliga detaljer såsom entrédörr och källarfönster i gjutjärn är också bevarade.

Voluter king takfönster finns bevarat på "tornen", övriga voluter är borta.

Foto: Tomas Örn, 2021.





Ursprungliga putsornamenteringar finns delvis bevarade i fönsterbröstningarna mot Kyrkogatan.

Dörr- och fönsteromfattningarmas putsornamentik är kvar.

Foto: Tomas Örn, 2021



Gårdsfasaden och trapphuset är enklare utfört än framsidan. Fönsteromfattningarna är inte profilerade eller lika utsirade.

Ny balkong har tillkommit.

Foto: Tomas Örn, 2021.



*Mot gårdssidan är även takfallet
enklare, mansardtaket är mot
gatan.*

Foto: Tomas Örn, 2021



*Fogen har lagats med kc-bruk. Det
finns spår efter kulfog/rundfog.*

*Takets gjutjärnsräcken, troligen
målade med linoljefärg och grun-
dade med blymönja.*

*Franska liljor sitter som ”knoppar”
och det saknas flera stycken.*

Foto: Tomas Örn, 2021

Historik

Luleå stads utveckling stämmer in på den generella utvecklingen av de svenska städerna. Stadens hierarki hade tidigare arkitektoniskt präglats av att de offentliga byggnaderna dominerade stadsbilden. Under det sena 1800-talet bröts detta förhållande upp så att även mer profana och privata byggnader manifesterades i stadsbilden. (Eriksson 2001:56-59). Städernas tidigare trähus ersattes successivt med nya och högre stenhus.

I Luleå sammanfaller utvecklingen med att stora delar av stadens bebyggelse brinner upp och de nya industriella satsningarna i Norrbotten. Efter stadsbranden 1887 byggdes det ett flertal hus kring den helt nya domkyrkan. Den nya malmbanan och de nya industriella etableringarna som kom 1888 och årtiondena därefter bidrar starkt till Luleås mest expansiva fas där befolkningen växer på ett explosivt sätt (Persson & Viklund 2021:51-54, 67 och 78). De flesta av de nya byggnaderna fick en påkostad och representativ arkitektur. Erfarenheten av stadsbranden gjorde att de nya husen uppfördes i sten eller så kläddes träbyggnaderna med tegel, t ex spiktegel. Stadskartan från 1898 redovisar de byggnader som är helt byggda i sten, trä och de som har en fasad av sten eller puts.



Karta över Luleå stad från 1898. Den nya stadsplanen har börjat ta form men fortfarande syns den äldre gatustrukturen vid delar av äldre byggnader.

Troligen visar kartan också vilka byggnader som är av trä (gul), sten (röd) och med fasad av tegel eller puts (gul med röd ytterlinje).

Tornhuset är markerat med svart cirkel och är markerad som gul med röd ytterlinje.

Lantmäteriet, Historiska kartor: Norrbottens län (25-LUL-H16/1898)



Bygglov för byggnaden är daterade 1898 (Luleå kommun, stadsbyggnadskontor, 45/1898) och tegelfasaden färdigställdes mellan 1902 och 1906 (Luleå kommun stadsarkiv foto 1982:7349 samt foto 1982:7910). Ägare var sannolikt konsul och skepsklareraren Robert Asplund då han i Luleå kommuns stadsarkiv anges som sökande för bygglovets daterat 1898 (Luleå kommuns stadsarkiv, byggnadsnämndens register för bygglov 1879-1930).

Det borde kunna slås fast att det är samma Robert Asplund (1846-1918) som 1888 också köpte upp och planlade den mark där Svartöastaden kom att byggas (Persson & Viklund 2021:102-104; Andersson 2007:7).

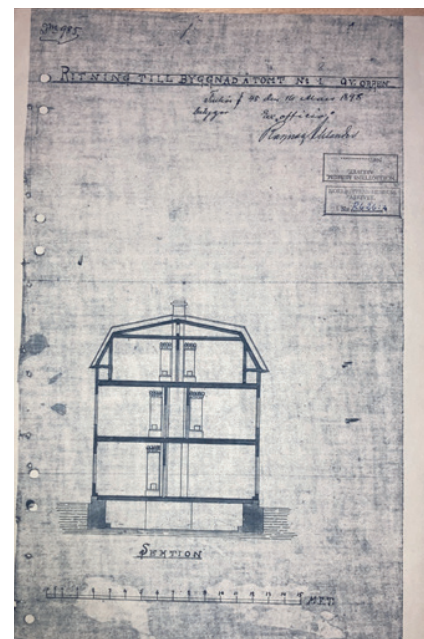
Foton från början av 1900-talet visar att Tornhuset är byggt med en timmerstomme av resvirke (stående sågat timmer) (Luleå kommun stadsarkiv foto 1982:7349 & 2010:500205). På samma foton syns även att det ursprungligen funnits flera butiker i bottenvåningen mot Köpmangatan. Det bekräftar att ursprungsritningarna där butiker och entréer är inritade också genomfördes (Norrbottnens museum R116:1-4, Kv Orren, Luleå stad). En möjlig förklaring till ändringarna är att när fasaden färdigställdes beslutades det att göra hela fasaden i tegel. Dessa byggdes om till bostäder redan efter något år. En butik på hörnet blev dock kvar och har varit butik eller föreningslokal tills idag.

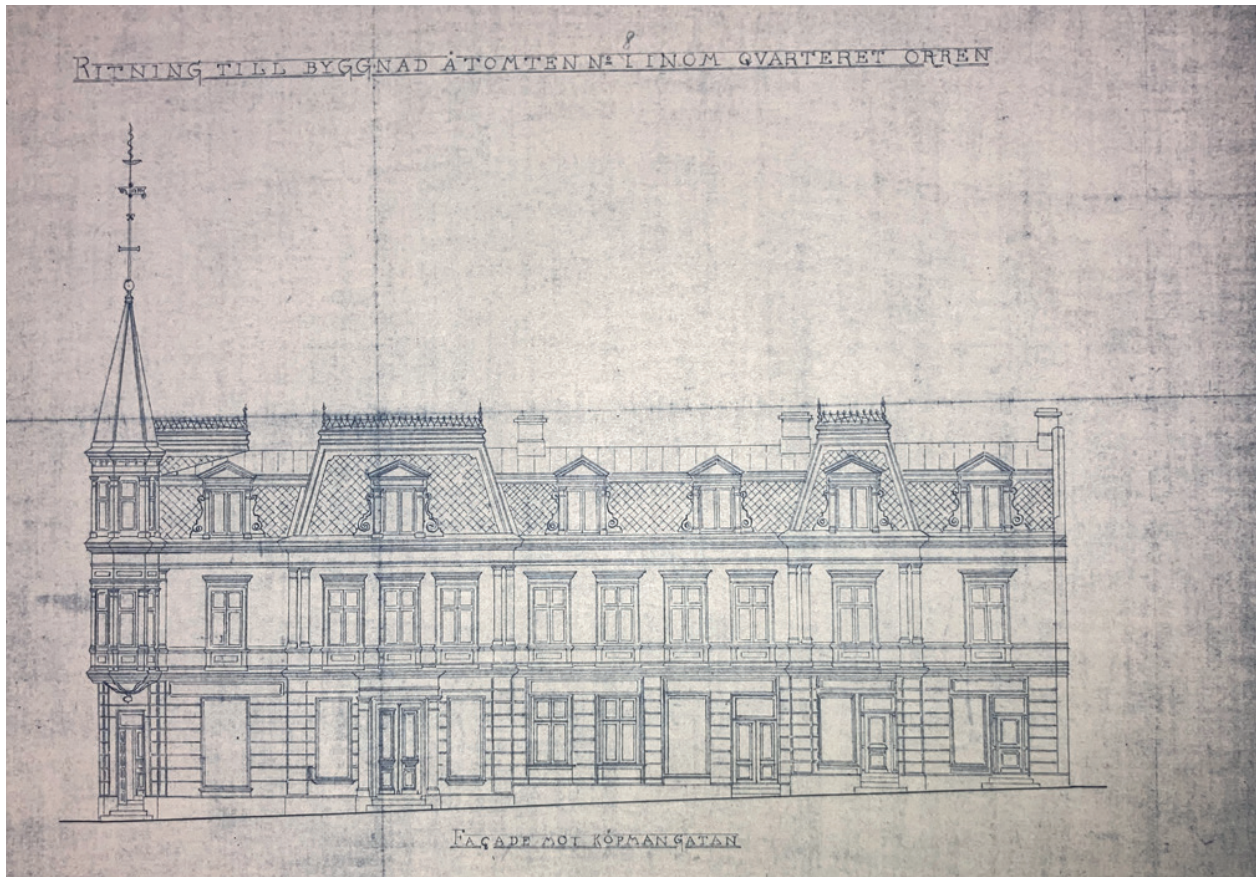


Bygglovritning från 1898. Ritningarna redovisas i sin helhet som bilagor.

Byggnaden var från början tänkt att ha en rusticerad bottenvåning men den fick sitt nuvarande utseende med rött tegel 1905, troligen i samband med uppförandet av fasaden.

R116:1-4, Kv Orren, Luleå stad





Ovan: ritning till bygglov från 1898 (Norrbottens museum R116:1-4, Kv Orren, Luleå stad. . Entréer till butiker mot Köpmangatan
 Nedan: ritning till fasadändring från 1905. Entréerna borttagna och istället för butiker är det lägenheter. Den rustiserade bottenvåningen är ändrad till att vara klädd i tegel. Putsornamneteringen är något förändrad (Luleå stadsarkiv, Dnr 1619).





Ovan: Foto från 1902 (beskuren). Bilden är tagen innan fasaden av teglplattor uppförts. Stommen av resvirk syns.

Luleå kommuns stadsrakiv.
Foto 1982:7349. Fotograf Tegström Henny, 1902

Nedan: Foto/vykort från ca 1900 över kv Orren och Köpmangatan. Butiker syn i bottenvpning på byggnaden längst ned till vänster. Bortertst till höger syns kv Gripen där byggnaden har samma arkitektur med t ex takdekorationer av gjutjärnsräcken.

Luleå kommuns stadsrakiv.
Foto: 2010500205, fotograf okänd.





Ovan: Foto från 1928. Målade putspar-
tier och branta mansardtak syns tydligt.

Luleå kommuns stadsarkiv.
1982:2943, fotograf Bernard Persson.

Nedan: foto från 1906. Takfänstrenas
voluter är olika. Större vid "tornen" och
mindre vid övriga.

Foto 1982:7910. Fotograf Tegström
Henny, 1906.

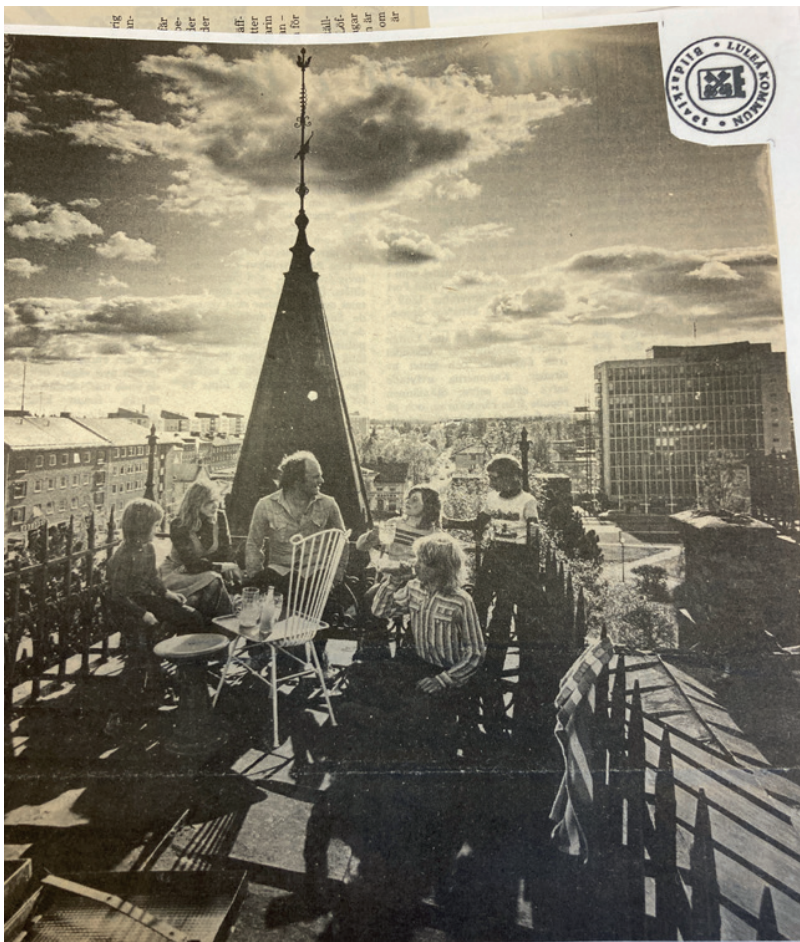


Fram till 1970-talet har endast mindre ändringar i byggnaden kunnat hittas i arkivmaterialet. Det överensstämmer också med att byggnaden har bevarat sina ursprungliga proportioner och stora delar av den ursprungliga arkitekturen.

Under 1970-talet pågick fortfarande en sanering av Luleå stads centrumbebyggelse. Grannhusen i kv Orren revs och nya bostadshus uppfördes. Även Tornhuset/Orren 8(fd1), förslogs rivas. Protester mot rivningen mobiliserades av boende i huset. En värdering och genomgång av huset gjordes där det konstaterades att det var ekonomiskt motiverat att rusta upp byggnaden istället för att riva den.

Istället för att riva huset genomfördes 1979 istället en stor ombyggnation. Bland annat lades nytt tak, brandceller ordnades och källarfönster isolerades. Även om de stora dragen i byggnadens arkitektur bevarades så försvann flera detaljer och ornamenteringar, bland annat de målade dekorationerna på putsen, det nedre takfallets fjäll, och merparten av voluterna kring takfönstren. Skivtaket byttes mot bandplåt, fönster byttes ut.

Huset har alltid varit ett flerbostadshus med lokaler och butik i bottenplan. Lokalen i hörnet har ursprungligen varit en järnhandel. Under senare år har lokalen huserat verksamheter som fotostudio (Lulebild) och konstgalleri. Galleriet Tornhuset var den plats där konst och samtidskonst visades innan Luleå fick en konsthall 1993 och sedan Kulturhus 2007. Konstnärer som Karin Mamma Andersson har ställt ut på galleriet. Nuvarande verksamhet är Internationella kvinnoföreningen Esperanza.



Under det sena 1970-talet protesterade de boende i huset mot att det skulle rivas. Protesterna gav resultat och huset rustades upp och bevarades 1979.

Luleå kommuns stadsarkiv, tidningsurklipp, Kv Orren.

Kulturhistorisk betydelse

Byggnaden representerar det sena 1800-talets arkitektur med en stilblandning och ofta historisering av arkitekturen som blev karaktäristiskt för det sena 1800-talets arkitektur och stadsbyggande. Den timrade stommens tegelbeklädda fasad är också typiskt för ett stadsbyggande som med erfarenhet av stadsbränder allt mer börjar planera och bygga in brandskydd i bebyggelsen. Den dominerande byggnadssättet är fortfarande timmer, men krav på brandskydd gör att fasaderna reversers eller som i miljön kring domkyrkan kläs med tegelplattor, i många fall spiktegel.

De byggnader som byggdes upp efter branden utgör ett säreget tidsdokument och representation över den mycket expansiva tidsepok i Luleås historia, där järnväg och industrietableringar gav en tillströmning av människor och stor omdaning av staden. Kv Orren ingår i en stadsmiljö med flera byggnader från samma tid men där flera har förlorat sin rika ornamentik. Kv Orren har kvar sina ursprungliga former, där det karaktäristiska mansardtaket och gjutjärnsräcken är bevarade vilket har ett högt kulturhistoriskt värde.

Som enskild byggnad med en säregen och tidstypisk arkitektur har Kv Orren 8 (fd1), det s.k. Tornhuset ett högt arkitektoniskt och kulturhistoriskt värde. Dess betydelse som välbevarad och visuellt framträdande i stadsbilden är den en viktig del i den sammanhållna miljön kring domkyrkan.